



すさき

# 社協だより

## 第153号

令和5年7月号

令和5年(2023)7月1日発行  
 編集発行 須崎市社会福祉協議会  
 〒785-0007  
 高知県須崎市南古市町6-3  
 (0889)42-0736(代)  
 FAX 42-7876  
<https://susaki-syakyo.or.jp>  
 印刷 有限会社 笹岡印刷所  
 42-0244

## あったかふれあいセンターまちなかサロン

まちなかサロンでは男性利用者さんが日々大活躍しています。今回はその一部をご紹介します🍀  
 サロン移転時に本職顔負けの解体作業をしてくれ、その廃材を使って新しいサロンへ大きな物置を作ってくれた方。また、須崎市で大流行のモルックを作ってくれた方は、その他にも、作業台やポストなど、続々とサロンで使えるものを作ってくれています。山手町では、室内で遊べるテーブルモルックを作ってくれ、山手町のみんなが月1回のお楽しみ会で楽しく使わせていただいています。

他にも、イタドリの皮をむいたり、女性陣の調理の手助けをしてくれる方もいて、サロンには素敵な男性がたくさんいます。

もちろん、コーヒーを飲みながらのお喋りを楽しみに来られる方、静かに読書される方もいます。

まだサロンを利用されたことのない方は是非一度遊びに来てみてください。サロンで何か新しいことにチャレンジできるかも🍀



モルックや  
ポスト、机を  
作ってくれま  
した。



この作業台で  
コーヒーも  
入れています。



山手町自慢の  
テーブルモルック



はってんの  
角モルック



これ終わったら  
将棋しようや



解体作業  
かっこいい!



仲良くイタドリの  
皮むき中

## 須崎市社会福祉協議会 令和5年度事業計画・予算

### 【目 標】

住民の誰もが安全で安心して暮らせるあたたかい福祉のまちづくり

### 【重点目標】

- 一、地区社協や公民館、関係団体等と連携した地域福祉活動の支援と強化
- 二、包括的な総合相談支援体制の整備
- 三、住民の生活圏域内での既存の組織・取組を活用した課題解決に向けた地域のつながりの再構築
- 四、ボランティア人材の育成とボランティア活動の活性化
- 五、法人運営の適正化と組織の機能強化・人材育成

### ○令和5年度 法人会計予算

(単位：千円)

収入			支出		
科目	予算額	構成比 (%)	科目	予算額	構成比 (%)
会費収入	300	0.14	人件費支出	178,824	81.33
経常経費補助金収入	41,755	18.99	事業費支出	22,203	10.10
受託金収入	100,662	45.78	事務費支出	6,577	2.99
事業収入	31,164	14.17	助成金支出	1,100	0.50
介護保険事業収入	29,000	13.19	負担金支出	10	0.005
障害福祉サービス等事業収入	13,900	6.32	その他の活動による支出	11,168	5.08
雑収入	100	0.05			
利息収入	1	0.0005			
その他の活動による収入	3,000	1.36			
<b>収入合計</b>	<b>219,882</b>	<b>100.00</b>	<b>支出合計</b>	<b>219,882</b>	<b>100.00</b>

### ○令和5年度 事業別予算

(単位：千円)

事業名	予算額	事業名	予算額
法人運営事業	34,197	就労準備支援事業	6,409
社会福祉大会開催事業	135	家計改善支援事業	3,318
小地域福祉活動支援事業	400	広報・啓発活動事業	1,000
地域福祉活動推進事業	3,224	無料法律相談事業	300
ふれあい給食サービス事業	2,000	生活福祉資金貸付事業	6,283
地域介護予防活動支援事業	1,513	高額療養費貸付事業	3,008
あったかふれあいセンター事業	13,358	介護保険事業	29,000
福祉活動推進校支援事業	700	障害者総合支援事業	13,900
身体障害者社会参加事業	200	移動支援事業	640
生活訓練等事業	150	産前産後ヘルパー派遣事業	400
社会参加支援事業	150	自費ヘルパー派遣事業	870
障害者地域支え合い事業	72	養育支援ヘルパー派遣事業	100
日常生活自立支援事業	4,506	地域包括支援センター運営事業	29,936
指定相談支援事業	22,609	指定介護予防支援事業	31,554
自立相談支援事業	9,950	<b>合計</b>	<b>219,882</b>



須崎市社会福祉協議会 令和4年度事業報告・決算

○事業報告 (R5.6.13 理事会承認、R5.6.28 評議員会承認)

<p>○社協組織の充実・強化</p> <ul style="list-style-type: none"> <li>・法人運営体制の充実・強化</li> <li>・役員会、評議員機能の充実</li> <li>・定期的な職員会等の開催</li> <li>・業務改善計画の着実な実施</li> <li>・職員研修の実施</li> <li>・社協会員制度の推進</li> <li>・共同募金運動の推進</li> <li>・定期的な専門相談の実施（無料弁護士相談）</li> <li>・広報啓発活動の充実</li> <li>・福祉用具、マイクロバスの貸出</li> <li>・高額療養費貸付事業</li> <li>・地域における公益的な取組の推進</li> <li>・職員による各種委員会等の設置</li> </ul>	<ul style="list-style-type: none"> <li>・小地域高齢者ふれあいの集いの支援</li> <li>・ふれあい給食サービス事業</li> <li>・身体障害者社会参加事業</li> <li>・あったかふれあいセンター事業</li> <li>・社会福祉大会の開催</li> <li>・福祉関係諸団体との連絡調整</li> </ul>
<p>○地域福祉活動の推進</p> <ul style="list-style-type: none"> <li>・地域福祉活動計画策定と地域福祉計画への参画</li> <li>・ボランティア育成事業</li> <li>・災害ボランティアセンター運営体制の強化</li> <li>・福祉教育の充実（福祉活動推進校指定事業等）</li> <li>・地域介護予防活動支援事業</li> <li>・障害者地域支え合い事業</li> <li>・障害者社会参加促進事業（料理教室等）</li> </ul>	<p>○生活支援・総合相談センターほっと</p> <ul style="list-style-type: none"> <li>・生活困窮者自立支援事業（自立支援事業）(就労準備支援事業) (家計改善支援事業)</li> <li>・障害者(児)指定相談支援事業</li> <li>・生活福祉資金貸付事業</li> <li>・日常生活自立支援事業</li> <li>・あすそわけソーコ</li> </ul> <p>○指定訪問介護事業所</p> <ul style="list-style-type: none"> <li>・介護保険事業・障害者総合支援事業</li> <li>・移動支援事業・産前産後ヘルパー派遣事業</li> <li>・自費ヘルパー派遣事業</li> <li>・養育支援ヘルパー派遣事業</li> </ul> <p>○地域包括支援センター</p> <ul style="list-style-type: none"> <li>・包括的支援事業</li> <li>・認知症総合支援事業</li> <li>・第1号介護予防支援事業</li> <li>・指定介護予防支援事業</li> </ul>

○法人会計決算

(単位：円)

収入		支出		
科目	決算額	科目	決算額	
事業活動	会費収入	283,500	人件費支出	175,101,404
	寄附金収入	105,000	事業費支出	21,461,274
	補助金収入	41,499,110	事務費支出	6,797,732
	受託金収入	99,342,275	助成金支出	1,115,435
	事業収入	33,000,921	負担金支出	10,000
	介護保険事業収入	27,024,223	積立資産支出	105,758
	障害福祉サービス等事業収入	12,328,327	その他の活動による支出	10,896,808
	雑収入	649,735		
その他の活動	受取利息配当金収入	1,074		
	その他の活動による収入	3,495,648	支出合計	215,488,411
収入合計		217,729,813	当期資金収支差額	2,241,402

○貸借対照表

(単位：円)

資産の部		負債の部	
科目	金額	科目	金額
流動資産	21,938,297	流動負債	24,128,556
固定資産	115,030,446	固定負債	74,688,070
		負債の部合計	98,816,626
		純資産の部	
基本財産	1,000,000	基本金	1,000,000
		基金	2,345,785
その他の固定資産	114,030,446	国庫補助金等特別積立金	595,730
		その他の積立金	47,047,855
		次期繰越活動増減差額	△ 12,837,253
		純資産の部合計	38,152,117
資産の部合計	136,968,743	負債及び純資産の部合計	136,968,743

## 『日常生活自立支援事業』をご存じですか？

認知症高齢者、知的障害者、精神障害者の方など、自分ひとりで福祉サービスの契約などの判断をすることが不安な方や、お金の出し入れ・通帳等の書類管理など、日常生活に必要な事について不安のある方が社会福祉協議会と契約することで下記のサービスを利用できます。

## ①福祉サービスの利用援助

一人ひとりにあった福祉サービスを一緒に考え、契約や利用料の支払いなどをサポートします。

## ②日常的金銭管理サービス

預貯金の出し入れや公共料金の支払いの手続きなど日常的にサポートします。

## ③書類などの預かりサービス

大切な書類や実印などを金融機関の貸金庫を利用してお預かりします。

(宝石、貴金属、書画、骨董品などはお預かりできません)

## □利用料金

訪問などによる支援:1時間1,500円

書類などの預かりサービス:1年間6,000円



【お問い合わせ】須崎市生活支援・総合相談センター **ほっと** ☎0889-40-0358

## 訪問介護ヘルパー募集中

資格要件 介護職員初任者研修(ヘルパー2級)以上

仕事内容 生活援助(買物、調理、掃除、洗濯等)

身体介護(排泄介助、入浴介助、移乗等)

賃 金 時給1,000円から【各種手当、勤続年数による時給UPあり】

休 暇 有給休暇あり 勤続6年～最大付与20日 半年勤務で最低1日以上

(※働く時間日数等で付与日数は変わります)

週間シフトによる勤務のため、ご希望の休みや有休も取得しやすい環境です。

詳細は面談にてご説明いたします。お気軽に電話にてお問い合わせください。



【お問い合わせ】 指定訪問介護事業所 ☎0889-42-0789

## 吾桑小学校 福祉体験学習

令和5年5月29日(月)吾桑小学校4年生の11人がアイマスク体験(視覚障害)、車いす体験を行いました。

日常生活の中でどのような大変さがあるのかを体験したうえで、介助する際に注意する点や声掛けの方法などについても社協職員から説明し、体験者と介助者を交代しながら学習しました。

体験後の子どもたちからは、「どこにどんな物があるのか分からない」、「目の前が暗くて怖い」、「自分の思った通りに動けない」、「段差を上がる時や坂道を上がる時が大変」などの感想が聞かれました。

実際の体験を通して、視覚障害のある方や車いすの方に対しての関わり方や声のかけ方などを学ぶ良い機会となりました。



狭い道や段差のある場所は移動が大変だなあ～。



目の前に何があるか分からない。ぶつかりそうで怖い。

### 身体障害者手帳をお持ちの方へ

#### 須崎市身体障害者連合会に入会しませんか？

須崎市身体障害者連合会は、障害に対する理解促進を図るための各種活動や、会員同士の親睦を深めるための事業を行っています。

#### ○入会方法について○

- 1.事務局にご連絡ください。事務局から入会申込書をお渡しさせていただきます。
- 2.入会申込書に必要事項を記入・提出のうえ、年会費1,500円をお納めください。

#### ※賛助会員のご案内

当団体の活動を応援してくださる賛助会員を募集しています。(年会費1,500円)

賛助会員については、手帳の有無は問いません。お問い合わせは事務局までご連絡ください。

#### 主な活動の年間スケジュール

- 春～定期総会
  - ・高知県障害者スポーツ大会
- 夏～高幡地区障害者連絡協議会総会
- 秋～高幡地区障害者運動会
  - ・他団体との交流・研修会
- 冬～忘年会または新年会

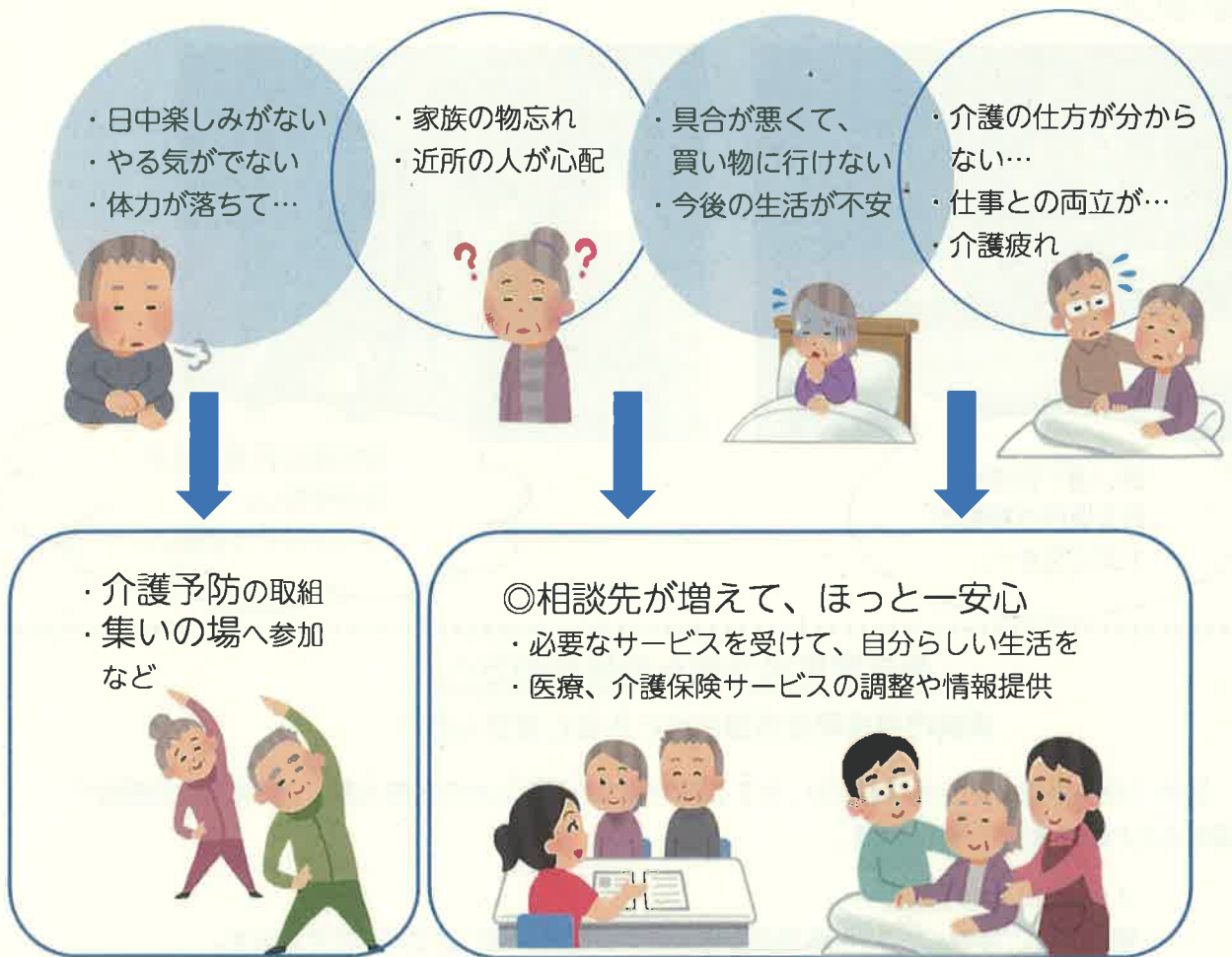


須崎市身体障害者連合会事務局  
 須崎市社会福祉協議会内  
 須崎市南古市町6-3  
 交流ひろばすさき3階  
 ☎ 0889-42-0736



## 地域包括支援センターってどんなところ？

地域包括支援センターは、地域の高齢者やそのご家族が抱える悩みや心配ごとの総合相談窓口です。ここには、社会福祉士・保健師・介護支援専門員（ケアマネジャー）という専門職がいます。地域の方が住み慣れた町で安心して、自分らしく暮らしていくために、介護・医療・保健・福祉などの側面からお手伝いをしています。



### 夏バテ 予防

- ①水分、栄養を意識して  
牛肉、豚肉、トマト、オクラ、パプリカなど、たんぱく質やビタミンB1を含む食べ物をとるように心がけましょう。水分は特に意識すると◎
- ②適度な運動で汗をかきましょう
- ③体を冷やしすぎない  
冷房の設定温度、シャワーの温度、冷たいものばかりの飲食は要注意！